

RELATÓRIO DE ACTIVIDADES
da
Escola de Ciências da Universidade do Minho

2004

ÍNDICE

	PÁGINAS
1. INTRODUÇÃO	3
2. RECURSOS	4
2.1 RECURSOS HUMANOS	4
2.2 RECURSOS FINANCEIROS	6
3. EVOLUÇÃO DA POPULAÇÃO DISCENTE	9
3.1 ALUNOS IMPUTADOS	9
3.2 RÁCIOS ALUNOS/DOCENTE	11
4. ACTIVIDADES	11
4.1 ACTIVIDADE PEDAGÓGICA	11
4.2 ACTIVIDADE CIENTÍFICA	14
4.3 FORMAÇÃO DO CORPO DOCENTE	15
4.4 ABERTURA À COMUNIDADE	16

1. INTRODUÇÃO

No ano de 2004 foi dada continuidade aos cursos de licenciatura e pós-graduação existentes, alguns deles criados no ano anterior, tendo sido feito um esforço adicional na implementação de novas metodologias de ensino-aprendizagem. Iniciou-se também uma reflexão sobre as licenciaturas da ECUM, de forma a proceder à sua reestruturação de acordo com o espírito de Bolonha.

Registou-se, por parte dos docentes pertencentes aos vários departamentos da Escola, a frequência de numerosos cursos relacionados com a aquisição de novos conhecimentos no que respeita ao ensino e à avaliação. Na sequência de uma proposta apresentada pela direcção do Curso de Licenciatura em Biologia Aplicada no âmbito do Programa para a Qualidade (Vector 18) foram criadas condições para a entrada em funcionamento de um ano piloto, no 2º ano daquela licenciatura, em que estão a ser introduzidas novas técnicas de ensino-aprendizagem. Experiências semelhantes poderão vir a ser ensaiadas em outros cursos, contribuindo para a melhoria do ensino das Ciências e para a atracção de mais e melhores alunos para a ECUM.

De forma a dar continuidade às actividades de divulgação científica promovidas pela ECUM, durante o ano de 2004, foi desenvolvido o projecto *The Fascinating World of Science* (FWScience 2004), financiado pela Comissão Europeia, em que participaram todos os Departamentos da ECUM. Este projecto iniciou-se em Junho com um ciclo de colóquios mensais, que contaram com a participação de vários investigadores convidados e abriram as portas da Universidade a toda a comunidade. As principais actividades decorreram no mês de Novembro e foram integradas na Semana Europeia da Ciência. Durante este mês tiveram lugar “workshops” de laboratório e de campo para alunos do ensino secundário, exposições, debates e visitas guiadas aos laboratórios dos vários departamentos, em Gualtar e Azurém.

Com o objectivo de dar a conhecer às comunidades académica e científica uma parte significativa do trabalho de investigação desenvolvido nos Departamentos e Centros de Investigação da ECUM e seguindo o procedimento de anos anteriores foi editada uma publicação com os resumos das teses de doutoramento e de mestrado da Escola de Ciências, referentes aos anos de 2002 e 2003.

O presente relatório diz respeito às actividades directas da Presidência da Escola apresentando também quadros e indicadores globais. São integrados ainda, em anexo, os relatórios elaborados por cada um dos Departamentos da Escola.

2 RECURSOS

2.1 RECURSOS HUMANOS

2.1.1 Pessoal Docente

O corpo docente da ECUM integrou, no ano de 2004, 220 docentes, distribuídos pelos Departamentos e categorias de acordo com a Tabela 1. A ECUM conta com 159 docentes doutorados, de entre os quais 10 Professores Catedráticos, 5 Professores Associados com Agregação, 31 Professores Associados, 1 Professor Convidado equiparado a Professor Associado, 100 Professores Auxiliares e 12 Professores Convidados equiparados a Professor Auxiliar.

Tabela 1 – Distribuição do pessoal docente por Departamento e Categoria

Departamento	Catedrático	Associado			Auxiliar		Assistente	Assistente Estagiário	Assistente Convidado					Monitor	
		Associado	Assoc. c/ Agreg.	Conv. Eq. Prof. Ass.	Auxiliares	Conv. Eq. Prof. Aux.	Assistente	Assistente Estag.	Ass. Conv. 100%	Ass. Conv. 60%	Ass. Conv. 50%	Ass. Conv. 20%	Ass. Conv. Reg.	Monitor	
Biologia		7			18	2	1		2						2
C Terra		1	2		10		1	1				1			
Física	5*	8	2	1	26	5	8	1	4	2	1				
DMAT		7			19	4	11		3	1	1			4	4
DMCT	1	3			4		12				3			3	3
Química	4	5*	1		23	1			1						2
Total	10	31	5	1	100	12	33	2	10	3	5	1	7	1	1

*Foram contabilizados os professores que não se encontram ao serviço

O Professor Martin Andritschky do Departamento de Física encontra-se de licença sem vencimento e o Professor João Moura do Departamento de Química encontra-se em Comissão de Serviço.

Neste ano realizaram-se 4 provas de agregação, 1 concurso para Professor Catedrático, 8 Assistentes passaram a Professor Auxiliar e foram contratados 2 Professores Auxiliares e 1 Assistente. Registou-se a aposentação de um Professor Associado.

2.1.1 Pessoal não Docente

O corpo de pessoal não docente da ECUM é constituído por 52 elementos, distribuídos pelos Departamentos e categorias de acordo com a Tabela 2.

Tabela 2 – Distribuição do pessoal não docente por Departamento e Categoria

Presidência e Departamentos	Técnico Superior				Técnico	Técnico. Informática		Técnico Profissional						Administrativo				Auxiliar	
	Tec. Superior Principal	Tec. Superior 1ª	Tec. Superior 2ª	Esp. Informático grau 1	Tec. 1ª classe	Tec. Informático grau 1	Tec. Informático grau 2	Coordenador	Tec. Prof. Esp. Principal	Tec. Prof. Especialista	Tec. Profissional Principal	Tec. Profissional 1ª	Tec. Profissional 2ª	Chefe de Secção	Ass. Adm. Especialista	Ass. Adm Principal	Ass. Administrativo	Aux. Técnico	Aux. Manutenção
Biologia			1							1	1		1					2	2
C Terra	1	1			1				2			2			1				
Física	1		1						1		1		3			1	2		
DMAT				1											1		2		1
DMCT						1													
Química		1						1	1	1					1		1	2	1
Presidência		1*	1			1								1	1	3	1	2	
Total	2	3	3	1	1	1	1	1	4	2	2	2	4	1	4	4	8	6	2

* Em Comissão de Serviço desde 2003

Durante o ano de 2004 foi contratado 1 Técnico Profissional para o Departamento de Física e 1 Auxiliar de Manutenção para o Departamento de Matemática. O Departamento de Matemática para a Ciência e Tecnologia recrutou um Técnico Informático de grau 2, já com vínculo à Universidade do Minho.

Foram abertos 4 concursos para a categoria de Assistente Administrativo, 1 para Técnico Profissional e 1 para Auxiliar de Manutenção. No entanto, nenhum destes concursos ficou concluído em 2004.

Registaram-se ainda 2 aposentações, nas categorias de Impressor de Artes Gráficas e Auxiliar Técnico, e 1 pedido de exoneração de um Técnico Superior.

2.2 RECURSOS FINANCEIROS

As verbas atribuídas à ECUM pelo despacho RT-11/2004 encontram-se descritas na Tabela 3, de acordo com as respectivas rubricas.

Tabela 3 – Verbas atribuídas à ECUM por rubricas

Correntes	Capital	Formação	Intercâmbio	Total
313.300	116.200	23.800	21.800	475.100

2.2.1 Rateio de verbas

As verbas atribuídas à ECUM foram rateadas pelos Departamentos e Presidência de acordo com critérios previamente aprovados, sendo a distribuição indicada na Tabela 4.

Tabela 4 - Rateio das verbas

Unidade	Correntes		Capital	Formação	Intercâmbio	Total
	Bibliografia	Total				
Biologia	4.438	47.004	15.553	2.468	3.022	68.046
C. Terra	3.034	32.132	10.632	2.583	1.723	47.070
Física	8.606	91.157	30.162	5.644	6.099	133.062
Matemática	6.722	41.608	23.559	6.318	4.829	76.314
MCT	2.601	16.098	9.115	3.579	1.977	30.769
Química	5.929	62.800	20.780	1.563	4.151	89.294
Presidência	-	22.500	6.400	1.645	-	30.545
TOTAL	31.330	313.300	116.200	23.800	21.800	475.100

Foi, ainda, atribuída à ECUM, de acordo com o ponto 2.3 do mesmo despacho, uma verba de capital especial que foi distribuída pelos departamentos atendendo aos respectivos pedidos e participações, de acordo com a tabela 5.

Tabela 5 – Rateio das verbas de capital especial

Departamento	Comparticipação	Verba solicitada	Verba atribuída
Biologia	2.300	17.200	12.170
C.Terra	5.236	12.317	12.350
Física	16.400	34.800	34.800
DMAT	3.982	27.118	20.420
Química	5.300	24.020	24.020
TOTAL	33.218	115.455	103.760

2.2.2 Execução das verbas

Nas tabelas 6, 7 e 8 apresenta-se a execução das verbas correntes, de capital e de formação atribuídas à presidência da ECUM.

Tabela 6 – Execução das verbas correntes da Presidência da ECUM

Deslocações	Deslocações de Azurém	339,98
	Deslocações p/ provas académicas	4.119,92
Telefones		1.081,62
Reparações fotocopiadora		422,62
Publicidade Diversa*		4.990,41
Colaboradores IEFP		612,70
Correio		460,07
Economato e Material para secretaria		3.484,23
Festa de Reis		437,50
Contrato anual fotocopiadora		1989,73
Gráficas/Reprografia		3.687,55
Projecto FW-Science 2004 (Diversos)		354,19
Despesas de Alimentação		149,70
Aquisições de Serviço		714,00
Assinatura Diário da República		280,00
Bibliografia		77,35
Total de despesas		23.201,57
Saídas (Escola para Departamentos)		933,30
Entradas (Departamentos para a Escola)		1.978,00
Saldo		343,13

* Verba gasta em publicidade, no âmbito da divulgação dos Mestrados da ECUM. Este montante foi posteriormente devolvido à Escola através de um PSEC.

Tabela 7 – Execução das verbas de capital da Presidência da ECUM

Retroprojector e videoprojector		1.917,39
Monitor 17"		468,50
Computador		1.128,00
Transferências para os Departamentos	Biologia	2.000,00
	Matemática	886,11
Total		6.400,00
Saldo		0,00

Tabela 8 – Execução das verbas de formação da Presidência da ECUM

Inscrições		515,00
Ajudas de Custo		686,60
Transferências para os Departamentos	Física	350,00
	Matemática	97,36
Total		1.648,96
Saldo		-3,96

Na tabela 9 apresenta-se o mapa da tesouraria de receitas próprias da ECUM em 2004.

Tabela 9 - Mapa de Tesouraria de receitas próprias da ECUM

Fluxos de Saída		Fluxos de Entrada	
Deslocações p/ provas académicas	488,91	Publicidade *	4.990,41
Jantares FW-Science2004	166,20	Aluguer do Anfiteatro da ECUM	1.886,75
Economato	1.136,39	Serviços de impressão	2.083,60
Reparações fotocopiadora	139,73	Inscrições de Mestrado	510,00
Paginação/Impressão livro das teses	2.499,00	Documentos autenticados	119,88
Aquisição de Serviços	892,50	<i>Overheads</i> de Mestrados	10.601,15
Subsídio lic. em Eng ^a Materiais	1.000,00		
Monitores DMCT	4.439,45		
Despesas diversas	162,37		
Total	10.924,55	Total	15.201,38

* Reembolso da verba gasta em publicidade, no âmbito da divulgação dos Mestrados da ECUM.

3. EVOLUÇÃO DA POPULAÇÃO DISCENTE

O número de alunos imputados aos Departamentos está na base das vagas de pessoal docente atribuídas à ECUM e, conseqüentemente, das suas verbas, dos seus espaços e dos seus funcionários.

3.1 ALUNOS IMPUTADOS

Na Tabela 10 encontra-se o número de alunos imputados, nos anos de 2003/04 e 2004/05, por Departamento e por Pólo e, também, por Licenciaturas em Ciências (LC) e outras Licenciaturas.

Tabela 10 – Alunos Imputados por Departamento e por Pólo

Departamento / Pólo	LC	Outras	Total	LC	Outras	Total
	2003/04			2004/05		
Biologia - Gualtar	293	47	340	248	62	311
Biologia - Azurém	0	6	6	0	7	7
C Terra - Gualtar	106	1	107	83	2	85
C Terra - Azurém	0	22	22	0	21	21
Física - Gualtar	369	133	502	366	109	475
Física - Azurém	0	153	153	0	163	163
DMAT - Gualtar	544	326	870	462	311	773
DMCT - Azurém	24	342	366	31	343	374
Química - Gualtar	252	39	291	196	30	226
Química - Azurém	0	25	25	0	15	15
Total	1588	1094	2682	1387	1062	2449

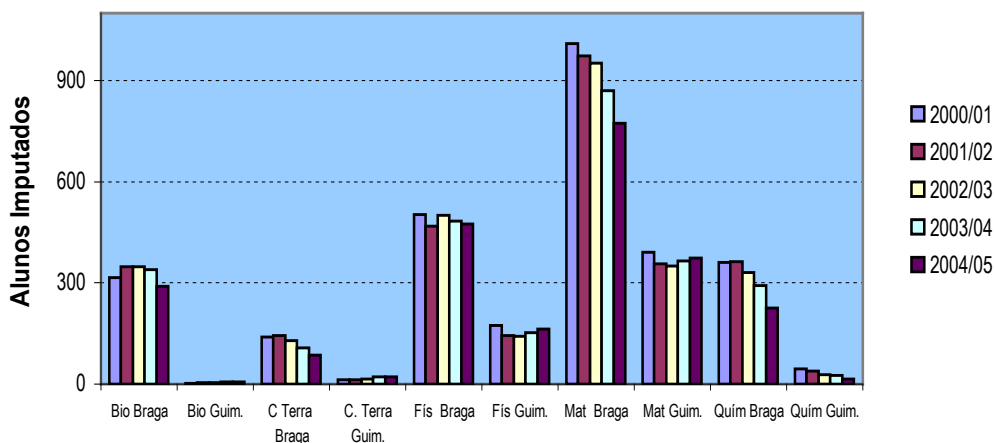
Estes valores mostram que o número de alunos imputados à ECUM decresceu 233 (8,7 %) de 2003 para 2004. Destes, 201 (7,4 %) resultam de Licenciaturas da ECUM e os restantes 32 (1,3 %) resultam de Licenciaturas de outras Escolas. No que diz respeito aos dois Pólos verifica-se uma presença significativa da ECUM no Pólo de Azurém, sendo o número de alunos imputados praticamente o mesmo, 550 (26,0 %).

Por outro lado, o conhecimento da evolução do número de alunos imputados nos últimos anos constitui uma ferramenta importante para se aferir a evolução da população discente a nível dos Departamentos.

A evolução nos últimos cinco anos encontra-se no gráfico 1, onde se pode constatar que continua a verificar-se uma diminuição dos alunos imputados aos Departamentos, com excepção dos Departamentos de Física e de Matemática para a Ciência & Tecnologia. Contrariamente ao primeiro

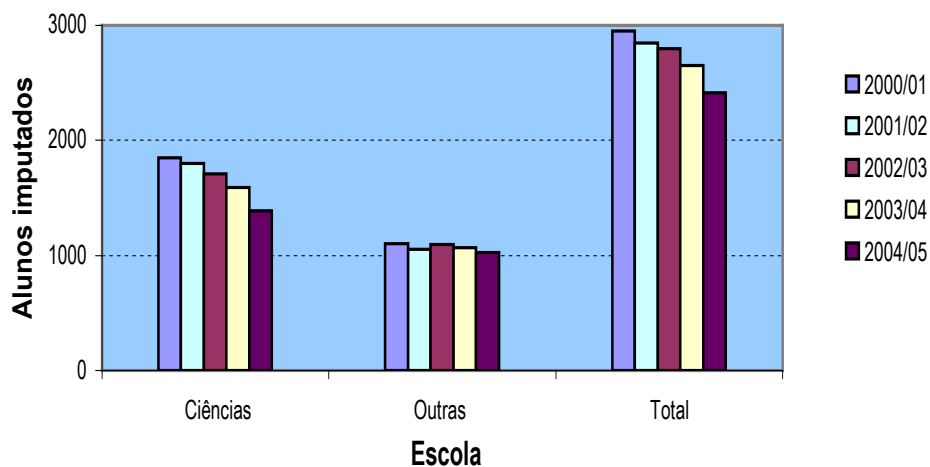
triénio, em que esta diminuição resultava, em parte, da diminuição de 601 para 507 (16 %) dos alunos imputados às Licenciaturas em Engenharia de Azurém, nos dois últimos anos o factor dominante é a diminuição destes alunos na maioria dos cursos da ECUM.

Gáfico 1 - Aunos Imputados por Departamento e por Pólo



É, também, importante fazer a comparação da evolução deste parâmetro nas Licenciaturas da ECUM e noutras em que os seus Departamentos asseguram serviço docente. Os dados do gráfico 2 mostram que, nos últimos cinco anos, a diminuição destes alunos foi globalmente devida às Licenciaturas em Ciências. Assim, a percentagem dos alunos imputados à ECUM resultante de Licenciaturas de outras Escolas tem vindo a aumentar ligeiramente nos últimos cinco anos. O seu valor passou de 37,4 % em 2000/01 para 42,8 % em 2004/05.

Gráfico 2 - Alunos Imputados resultantes de cursos da ECUM e de outras Escolas



3.2 RÁCIOS ALUNOS/DOCENTE

Na Tabela 11 apresentam-se os rácios aluno/docente considerando os docentes ao serviço em 31 de Dezembro de 2004 e, para os docentes a tempo parcial, as respectivas percentagens. Pode verificar-se que houve um decréscimo do rácio global nos dois últimos anos, que resulta da diminuição do número de alunos na ECUM.

Tabela 11 – Imputação dos alunos e rácios Alunos / Docente

Departamento	Alunos	Docentes	Alunos/ Docente	Alunos/ Docente	Alunos/ Docente
	2004 / 05			2003 / 04	2002 / 03
Biologia	317	30,0	10,6	11,9	12,6
C Terra	106	15,2	7,0	7,6	8,6
Física	638	60,7	10,5	11,1	11,0
DMAT	773	49,1	15,7	17,5	20,0
DMCT	374	24,5	15,3	17	16,7
Química	241	34,0	7,1	8,7	10,0
Total	2449	213,5	11,4	12,6	13,7

Se os docentes em licença sabática e com dispensa de serviço docente não forem considerados como estando ao serviço, o rácio da ECUM passa de 11,4 para **13,0**, valor que reflecte melhor a carga docente efectiva.

4 ACTIVIDADES

4.1 ACTIVIDADE PEDAGÓGICA

Os projectos de ensino da ECUM incluem 12 Cursos de Licenciatura, 10 Cursos de Mestrado e 9 Cursos de Especialização.

Neste ano lectivo entraram em funcionamento os segundos anos dos novos Cursos de Licenciatura em Matemática Aplicada e Química, bem como da Licenciatura em Matemática, com áreas de especialização em Ensino, Matemática Aplicada e Aplicações à Economia, que resultou da reestrururação da Licenciatura em Ensino de Matemática.

Os novos cursos criados permitiram uma melhor adequação às necessidades do mercado e a abertura de novas áreas de conhecimento na ECUM.

A Licenciatura em Matemática Aplicada, proposta pelo Departamento de Matemática para a Ciência e Tecnologia, tem conseguido atrair um número significativo de alunos como resultado do esforço de inovação e divulgação por este Departamento.

A Licenciatura em Química foi proposta em resultado das recomendações da Comissão Externa de Avaliação da Licenciatura em Química: ramo Controlo de Qualidade de Matérias Plásticas e ramo Controlo de Qualidade de Materiais Têxteis, que sugeriu fortemente a criação de uma licenciatura de banda larga. Por se tratar de um curso novo, o Departamento de Química tem feito um esforço significativo no sentido de captar alunos de que se espera obter melhores resultados no futuro.

A Licenciatura em Matemática, proposta pelo Departamento de Matemática, procura com a criação de dois ramos novos fazer face à diminuição dos alunos de Ensino e desenvolver novas áreas científicas. Os resultados do empenho na divulgação deste curso ainda não foram visíveis, esperando-se uma melhoria nos próximos anos.

A gestão dos Cursos de Licenciatura é feita pelas respectivas Comissões de Curso e coordenada no Conselho de Cursos de Ciências. No actual regulamento da ECUM o Presidente do Conselho dos Cursos de Ciências passou a ter assento nos órgãos de gestão da ECUM, o que permite uma melhor articulação entre o Conselho de Cursos e a Escola.

Em 2004 foi eleita para o cargo de Presidente do Conselho de Cursos de Ciências a Doutora Elisabete Real Oliveira.

As actividades de ensino da ECUM estendem-se a outras escolas da UM, nomeadamente às Escolas de Direito, de Economia e Gestão e de Engenharia e aos Institutos de Ciências Sociais, de Letras e Ciências Humanas e de Educação e Psicologia, sendo ministradas mais de meia centena de disciplinas.

4.1.1 Licenciaturas

Para os cursos de Licenciatura da ECUM são oferecidas 399 vagas das quais foram preenchidas 213 (53,4 %) na 1ª fase e 259 (64,9 %) após a 2ª fase (Tabela 12).

Tabela 12 – Alunos provenientes do Concurso Nacional de Acesso ao Ensino Superior 2004/2005 e de outros regimes de acesso

Curso	NC	1ª fase			2ª fase				Alunos ^(c)
		Candidatos C	C/NC (%)	Nota Mínima	Vagas ^(a)	Candidatos C	C/NC (%) ^(b)	Nota Mínima	
Biologia Aplicada	38	38	100	138,8	5	4	100	116,8	55
Biologia Geologia (Ens)	27	16	59	111,4	16	3	50	124,0	22
Física	18	16	89	111,8	2	6	100	114,0	25

Física e Química (Ens)	24	9	38	119,0	15	0	37	-	19
Geol. Rec.Planeamento	20	3	15	117,8	18	2	20	115,2	4
Matemática	57	9	16	112,8	48	7	28	110,0	31
Matemática Aplicada	35	12	34	110,6	24	7	51	109,2	24
Matemática e C. da Computação	60	59	98	104,2	1	2	100	145,6	72
Optometria e C. Visão	45	45	100	130,0	10	7	93	116,6	54
Química	15	5	33,3	125,0	10	1	40	121,2	8
Química Aplicada	30	16	53	102,6	17	5	60	112,4	22
Mat. Plásticos	30	12	40	109,2	20	2	47	118,0	13
C Q Mat.Têxteis									
Total	399	240	60,1		186	46	65,0		349

^(a) Dados do Ministério; ^(b) Valor final (colocados na 1ª fase + candidatos na 2ª fase); ^(c) Inclui os alunos de outros regimes de acesso.

Se considerarmos também os alunos que entraram para o 1º ano ao abrigo de outros regimes de ingresso, o número total de alunos a frequentar o 1º ano pela 1ª vez passa para 349 (87,4%).

Verificando-se que alguns cursos, nomeadamente as Licenciaturas de Geologia, em Matemática, em Ensino e em Química não preencheram as vagas e reconhecendo-se que esta situação poderá agudizar-se no futuro, justifica-se que, a ECUM e os seus Departamentos se tenham vindo a empenhar fortemente na divulgação dos seus cursos e, simultaneamente, se tenha feito uma aposta mais forte na promoção dos cursos de pós-graduação.

4.1.2 Ensino pós-graduado

Foi dada continuidade aos cursos de Mestrado e de Especialização que têm sido oferecidos na ECUM. Na Tabela 13 encontra-se o número de vagas e de alunos inscritos nas novas edições que abriram neste ano lectivo e que totalizaram 105 alunos.

Tabela 13 – Distribuição dos alunos em cursos de pós-graduação

Mestrado/Curso de Especialização	Departamento	Vagas	Alunos
Mestrado em Ciências do Ambiente- Ensino	DB, DCT, DF, DQ	15	7
Mestrado em Ciências do Ambiente- Qualidade Ambiental	DB, DCT, DF, DQ	15	10
Mestrado em Evolução e Origem da Vida	DB, DCT, DF, DMAT, DQ	20	12
Mestrado em Física-Especialização em Ensino	DF	12	11
Mestrado em Genética Molecular	DB	15	14

Mestrado em Matemática Computacional	DMAT	20	7
Mestrado em Matemática- Especialização em Ensino	DMAT	10	10
Mestrado em Química- Especialização em Ensino	DQ	16	9
Curso de Especialização em Ensino de Ciências do Ambiente	DB, DCT, DF, DQ	15	3
Curso de Especialização em Ensino da Física	DF	12	1
Curso de Especialização em Genética Molecular	DB	15	6
Curso de Especialização em Ensino da Química	DQ	16	3
Curso de Especialização em Evolução e Origem da Vida	DB, DCT, DF, DMAT, DQ	20	4
Curso de Especialização em Qualidade Ambiental	DB, DCT, DF, DQ	15	8
Total		226	105

4.2 ACTIVIDADE CIENTÍFICA

A actividade científica é desenvolvida nos Centros de Investigação e consta dos relatórios destes órgãos e também dos relatórios dos Departamentos da ECUM enviados em anexo.

4.2.1 Provas de mestrado e de doutoramento

Durante o ano de 2004 foram apresentadas e defendidas 14 teses de doutoramento e 29 teses de mestrado, distribuídas pelos Departamentos de acordo com a Tabela 14.

Tabela 14 – Distribuição das Teses de Doutoramento e de Mestrado por Departamento

Departamento	Doutoramento		Mestrado	
	Concluídas	Em curso	Concluídas	Em curso
Biologia	6	38	3	30
C. da Terra	1	10	7	20
Física	4	21	9	37
DMAT	3	9	4	27
DMCT	0	11	4	7
Química	0	12	2	25
Total	14	101	29	146

Das 14 teses de doutoramento concluídas, 8 correspondem a docentes de carreira nos respectivos departamentos e 1 a um Técnico Superior.

4.2.2 Produção científica

No ano de 2004, como mostra a Tabela 15, foram publicados no total 205 artigos em revistas internacionais, 15 em revistas nacionais, 81 em actas de congressos internacionais, 15 em actas de congressos inacionais e 16 livros ou capítulos de livros. Foram, ainda, apresentadas 278 comunicações em congressos internacionais e 96 em congressos nacionais.

Tabela 15 – Distribuição dos artigos e comunicações por Departamento

Departamento	Artigos*		Comunicações		Actas de congressos		Livro/capítulo
	Internac.	Nac.	Internac.	Nac.	Internac.	Nac.	
Biologia	38 (15)	4	69	43	10	-	4
C Terra	2 (2)	8	-	-	26	11	8
Física	94		94	11	11	-	2
DMAT	25 (11)	1 (1)	22	22	12 (6)	1	1
DMCT	5 (3)	-	31	3	13	2	-
Química	41 (12)	2	62	17	9 (6)	1	1 (1)
Total	205 (43)	15 (1)	278	96	81 (12)	15	16 (1)

* Entre parêntesis artigos aceites para publicação

4.3 FORMAÇÃO DO CORPO DOCENTE

4.3.1 Licenças sabáticas

Durante o ano de 2004 foram concedidas 19 licenças sabáticas, de entre professores auxiliares, associados e catedráticos, das quais 7 apenas têm início em Março e/ou Outubro de 2005.

4.3.2 Dispensas de serviço docente

Foram concedidas 4 novas dispensas de serviço docente e 9 renovações para preparação da tese de doutoramento. Houve ainda 4 pedidos de prorrogação por 180 dias, tendo sido autorizados.

4.3.3 Equiparações a bolseiro de curta duração

Durante o ano de 2004 foram autorizados 266 pedidos de equiparação a bolseiro de curta duração, num total de 3.378 dias.

4.4 ABERTURA À COMUNIDADE

Durante o ano de 2004 foi desenvolvido o projecto intitulado *The Fascinating World of Science*, financiado pela Comissão Europeia. Com este projecto a ECUM, a exemplo de anos anteriores, empenhou-se em abrir as suas portas e divulgar as diversas aplicações práticas dos conhecimentos científicos e a sua influência no quotidiano das pessoas. Destinado, igualmente, a incentivar o ensino da Ciência em Portugal, em especial junto das camadas mais jovens, o programa desenvolveu, durante este ano, experiências laboratoriais, trabalhos de campo, debates, um Ciclo de Colóquios (que compreendeu um total de 6 eventos), workshops, exposições e diversas actividades interactivas, envolvendo as diversas áreas científicas da ECUM como a Biologia, a Geologia, a Química, a Matemática e a Física.

A maioria destas actividades concentrou-se entre os dias 4 e 24 de Novembro, o que coincidiu com a Semana Europeia da Ciência (8 a 14) e com o Dia Nacional da Cultura Científica (24). No dia 8 de Novembro inaugurou-se a exposição “**A Ciência em modelos e engenhos de outros tempos**”, no museu Nogueira da Silva, realizada em colaboração com a Escola Secundária Sá de Miranda. Tendo-se verificado uma afluência e um interesse consideráveis por parte do público, a exposição manteve as suas portas abertas até ao dia 11 de Dezembro, tendo contado com a presença de cerca de 2000 visitantes.

Em termos gerais, o programa contou com cerca de 8 centenas de alunos do Ensino Básico e Secundário, destinados a participar nos trabalhos de laboratório e nos trabalhos de campo, e com 500 alunos destinados às visitas aos laboratórios dos diferentes departamentos, aos debates que visaram os mais diversos temas e à exposição: “**DNA – A linguagem da vida**”, decorrida entre os dias 8 e 24 de Novembro, no hall do Complexo Pedagógico I, no *campus* de Gualtar.

Espera-se, com estas actividades, ter contribuído para ajudar futuros alunos na escolha do curso em que irão ingressar bem como para a divulgação da Ciência junto da comunidade.