

## ESCOLA DE CIÊNCIAS

### NORMAS ESPECIAIS PARA INÍCIO DO ANO LETIVO 2020/21

24-09-2020

Toda a comunidade da Escola de Ciências deve manter-se informada e cumprir os procedimentos implementados na UMinho, em resultado de normas internas e da Direção Geral de Saúde.

Recomenda-se a leitura dos documentos da UMinho específicos para:

Estudantes - [https://www.uminho.pt/PT/viver/COVID-19/Documents/FAQ\\_COVID-19\\_Estudantes\\_PT.pdf](https://www.uminho.pt/PT/viver/COVID-19/Documents/FAQ_COVID-19_Estudantes_PT.pdf)

Docentes - [https://www.uminho.pt/PT/viver/COVID-19/Documents/FAQ\\_COVID-19\\_Docentes\\_PT.pdf](https://www.uminho.pt/PT/viver/COVID-19/Documents/FAQ_COVID-19_Docentes_PT.pdf)

Diretores de Curso - [https://www.uminho.pt/PT/viver/COVID-19/Documents/FAQ\\_COVID-19\\_Dir\\_Curso\\_PT.pdf](https://www.uminho.pt/PT/viver/COVID-19/Documents/FAQ_COVID-19_Dir_Curso_PT.pdf)

Investigadores - [https://www.uminho.pt/PT/viver/COVID-19/Documents/FAQ\\_COVID-19\\_Investigadores\\_PT.pdf](https://www.uminho.pt/PT/viver/COVID-19/Documents/FAQ_COVID-19_Investigadores_PT.pdf)

Trabalhadores técnicos e administrativos - [https://www.uminho.pt/PT/viver/COVID-19/Documents/FAQ\\_COVID-19\\_Pessoal\\_PT.pdf](https://www.uminho.pt/PT/viver/COVID-19/Documents/FAQ_COVID-19_Pessoal_PT.pdf)

#### **Extrato do Plano de Contingência da UMinho (versão de 20 de julho de 2020)**

[https://www.uminho.pt/PT/viver/COVID-19/Documents/Plano\\_Contingencia\\_20\\_Julho.pdf](https://www.uminho.pt/PT/viver/COVID-19/Documents/Plano_Contingencia_20_Julho.pdf)

#### Procedimentos num Caso Suspeito

Qualquer utente com sinais e sintomas de COVID-19 informa preferencialmente por via telefónica a chefia direta. A chefia direta deve contactar, de imediato, a Linha COVID-19 – UMinho (253 601 601) e a Segurança / Recepção do respetivo campus ou edifício (Azurém: 253 510 603; Gualtar 253 604 135).

#### Atividades letivas

A Comissão recomenda que se cumpram as seguintes regras na realização de aulas ou provas de avaliação presenciais:

- Sejam efetuadas em espaços de dimensão adequada e bem higienizados;
- Em cada espaço deverão estar devidamente sinalizados os lugares que podem ser ocupados;
- A orientação e posição das mesas e das cadeiras não deverá ser modificada. Dever-se-á evitar uma disposição que implique ter participantes virados de frente uns para os outros;
- É obrigatória a utilização de máscara dentro e fora de cada sala. Esta deverá ser usada de forma adequada, seguindo as recomendações da DGS;
- Não é permitido retirar a máscara para falar, por essa prática colocar em causa a eficácia da proteção;
- Sempre que possível, cada turma ou grupo de alunos deverá utilizar a mesma sala de aula e cada aluno deverá ocupar o mesmo lugar, de forma a reduzir a variação e número de contactos;
- O distanciamento físico deverá ser mantido durante os intervalos;
- À entrada e saída da sala deverá ser garantida a higienização das mãos com solução antisséptica de base alcoólica;
- A entrada e a saída na sala deverão ser faseadas e ordenadas, de modo a evitar-se a aglomeração e a interação entre participantes;
- É desejável que a porta de acesso à sala seja mantida aberta;
- No caso de à entrada poder formar-se uma fila de espera, os participantes deverão manter a distância aconselhável;
- A saída da sala deverá ser feita pela ordem comunicada pelo docente, mantendo o distanciamento mínimo ;
- Cada participante deverá evitar tocar em superfícies e objetos desnecessários;
- Qualquer pessoa com sinais ou sintomas sugestivos de COVID-19 não deverá comparecer à aula ou prova de avaliação. Deverá contactar a Linha SNS24 (808 24 24 24) ou o Centro de Medicina Digital P5 (253 144 420), e proceder de acordo com as indicações fornecidas, pelos profissionais de saúde.

### Provas académicas

A Comissão recomenda, ainda, que a realização das reuniões de júri e as provas académicas se continuem a realizar preferencialmente por meios telemáticos, nos termos do disposto no RT-34/2020.

### Atividades laboratoriais

Nos laboratórios e instalações similares, deve ser garantido o distanciamento físico de 1.0 a 1.5 metros entre as pessoas, sempre que assim seja possível. Sempre que tal não for possível, ou nas situações em que os utentes estejam frente a frente, devem ser instaladas barreiras de proteção, designadamente divisórias em acrílico. Recomenda que os investigadores adotem regimes intercalados de permanência nos edifícios de acordo com as regras definidas por cada Centro de Investigação. Recomenda que os procedimentos de limpeza e desinfeção sejam intensificados, principalmente nos casos de superfícies mais frequentemente manuseadas e mais utilizadas pelos investigadores.

### Serviços com atendimento ao público

Recomenda, ainda, que os serviços com atendimento ao público continuem a funcionar preferencialmente a distância, e que, o atendimento presencial ocorra apenas em casos justificados, por marcação prévia, garantindo sempre condições de distanciamento social e verificando a utilização por todos de equipamentos de proteção individual.

## **Regras gerais de acesso de estudantes aos edifícios 6 e 12 da ECUM**

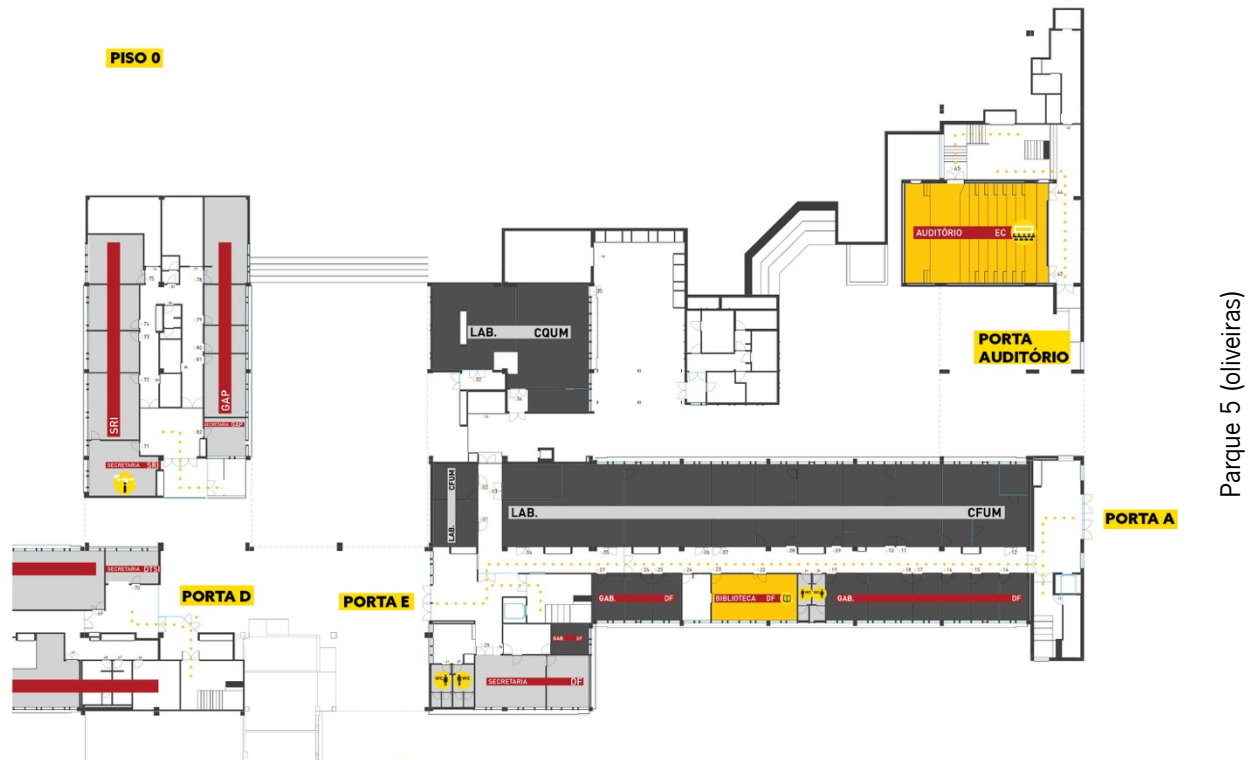
Os estudantes devem sempre usar a porta de entrada que lhe permita um acesso mais curto à sala de aula ou laboratório.

A entrada nos edifícios deve ser feita apenas no horário indicado para início da aula. Se tiver de aguardar pelo horário, por favor faça-o no exterior dos edifícios, mantendo a distância recomendada dos seus colegas.

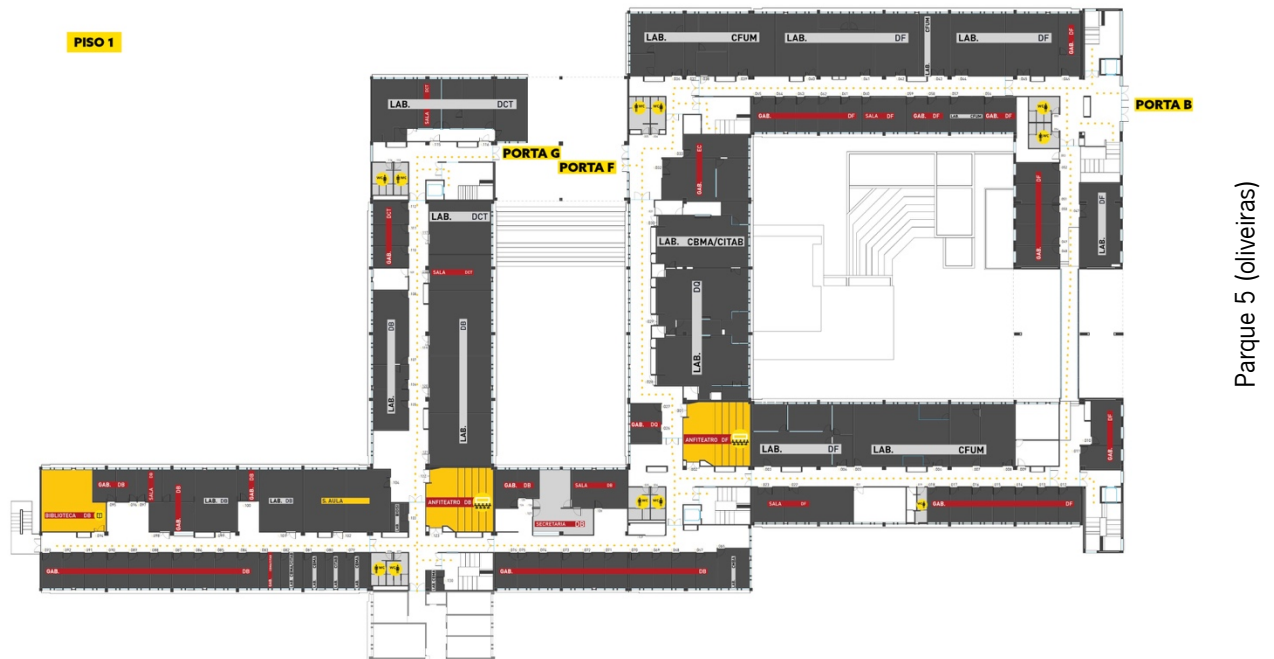
No final da aula, devem ser seguidas as indicações existentes no local para a porta de saída do edifício. Não permaneça na sala ou laboratório, nem nos corredores.

A circulação nos corredores e escadas deve ser sempre feita pela direita, evitando aglomerações de pessoas e mantendo a distância com os colegas.

## Acesso de estudantes ao edifício 6 da ECUM (Campus de Gualtar)



- PORTA A** – Entrada e saída para o Departamento de Física
- PORTA D** – Saída dos Departamentos de Biologia e de Ciências da Terra
- PORTA E** – Entrada e saída para os Departamentos de Física e Química
- PORTA AUDITÓRIO** – Entrada para o anfiteatro da ECUM



- PORTA B** – Saída dos Departamentos de Física e de Matemática e do anfiteatro da ECUM
- PORTA F** – Entrada e saída dos Departamentos de Física e Química
- PORTA G** – Entrada para os Departamentos de Biologia, Ciências da Terra e Matemática

## Acesso de estudantes ao edifício 12 da ECUM (Campus de Azurém)

Devem ser usadas as portas habituais e seguir a sinalização para circulação no interior do edifício.

### PISO 0



### PISO 1

